

Faculté de l'éducation permanente

Université 
de Montréal et du monde.

FEP

Une faculté sur mesure

Certificat Enquête et renseignement

Faculté de l'éducation permanente

Université 
de Montréal et du monde.

Champ d'étude : activités d'enquêtes

Renseignement	Inspection	Vérification	Enquête
<p>Un ensemble d'activités organisées, associées à la collecte, à la validation, à la corroboration et au traitement de l'information, afin de dégager des éléments factuels, à l'aide de méthodes et de procédures bien définies, et en fonction d'un cadre légal et réglementaire.</p> <p>Les activités d'enquête et de renseignement englobent la formulation et la vérification d'hypothèses par le biais d'analyses et d'interprétations de données, la constitution d'un rapport ou d'un dossier de preuves, ainsi que la communication des résultats.</p>			
<p style="text-align: center;">Tronc commun Fonctions, pratiques, compétences, cadre juridique et réglementaire</p>			

Objectif général

Acquérir des connaissances et développer des compétences propres aux diverses activités d'enquête, de vérification, d'inspection et de renseignement tant dans le domaine privé que public, dans le respect du cadre législatif et réglementaire.

Objectifs spécifiques

- Connaître le cadre législatif et réglementaire applicable au processus d'enquête;
- Colliger des renseignements afin de proposer des stratégies et des activités d'enquête appropriées;
- Recourir à des processus reconnus et des méthodes rigoureuses propres aux activités de collecte, de conservation et de présentation de la preuve et du renseignement;
- Analyser de l'information provenant de diverses sources, en formulant des hypothèses et en vérifiant les faits pour faire progresser les activités d'enquête;
- Appliquer une stratégie de résolution de problème dans le cadre de diverses activités d'enquête;
- Préparer et présenter des rapports d'enquête selon les règles de l'art;
- Développer une pratique réflexive et éthique dans le cadre de ses activités professionnelles.

STRUCTURE DU CERTIFICAT

THÉORIE DE L'ENQUÊTE

ENCADREMENT DU PROCESSUS PAR DES LOIS SELON LES CONTEXTES

Droit
enquêtes civiles

Droit enquêtes
administratives
et pénales

MÉTHODES, TECHNIQUES ET OUTILS INTÉGRÉS AU PROCESSUS

Entrevues
perquisition

Stratégie de
l'enquête

Le
renseignement

PERFECTIONNEMENT ET FORMATION COMPLÉMENTAIRE

Cours
optionnel

Cours
optionnel

Cours optionnel
ou au choix

ACTIVITÉ D'INTÉGRATION

DROIT, COMMUNICATION, ÉTHIQUE

Conditions d'admission

DEC technique pertinent

ou

DEC général + 1 an d'expérience pertinente

ou

30 crédits universitaires

Destinataires

Les personnes qui :

- détiennent déjà des pouvoirs d'inspection, de vérification et d'enquête;
- souhaitent obtenir une promotion ou réorienter leur carrière;
- ont déjà une formation initiale et désirent la compléter en s'initiant aux enquêtes.

Perspectives d'avenir

- Enquêteur en matière frauduleuse, des douanes, des services d'impôts, en commerce aux détails, au recouvrement;
- Agent de réglementation, inspecteur de conformité législative et réglementaire, inspecteur de l'immigration, inspecteur-enquêteur, inspecteur à la surveillance de l'exercice;
- Agent d'investigation, chargé d'enquête, agent de soutien aux enquêtes;
- Agent de la gestion financière, spécialiste en fraude, représentant de la prévention et des fraudes;
- Agent de renseignements, analyste dans le domaine des enquêtes, enquêteur-analyste.

The logo for FEP (Faculté en Éducation Personnelle) is displayed in white, bold, sans-serif capital letters on a dark blue rectangular background.

Une faculté sur mesure

Certificat en enquête et renseignement

Responsable

Fabienne Cusson

fabienne.cusson@umontreal.ca

514 343-6111 poste 2929

Campus : Montréal · Laval · Longueuil

Temps plein ou temps partiel

Cours offerts le jour et le soir

fep.umontreal.ca/enquete



Certificat

Santé publique : prévention
et promotion de la santé

Faculté de l'éducation permanente

Université 
de Montréal et du monde.

Définition de la santé publique

« Les activités de santé publique changent au gré des progrès technologiques et de l'évolution des valeurs sociales, mais les objectifs demeurent les mêmes, à savoir réduire la prévalence de la maladie, les décès prématurés de même que l'inconfort et l'incapacité imputables à la maladie dans la population. [...] La santé publique est donc à la fois une institution sociale, une discipline et un champ de pratique. »¹

1. John M. Last, *Dictionnaire d'épidémiologie* (Saint-Hyacinthe : EDISEM inc.), 205.

Définition de la promotion de la santé

« Influencer positivement les déterminants de la santé, de façon à permettre aux individus, aux groupes et aux communautés d'avoir une plus grande emprise sur leur santé, par l'amélioration de leurs conditions et de leurs modes de vie. »²

2. Ministère de la Santé et des Services sociaux. *Programme national de santé publique : 2015-2025*. (Québec : Direction des communications du ministère de la Santé et des Services sociaux, 2015), 34, <http://publications.msss.gouv.qc.ca/msss/fichiers/2015/15-216-01W.pdf>.

Définition de la prévention des maladies et des problèmes de santé

« Agir le plus précocement possible afin de réduire les facteurs de risque associés aux maladies, aux problèmes psychosociaux et aux traumatismes et leurs conséquences, ainsi que détecter tôt les signes hâtifs de problèmes (p. ex. : des maladies chroniques et infectieuses) pour contrer ces derniers, lorsque cela est pertinent. »³

Objectif général

Acquérir les connaissances et les habiletés fondamentales à l'intervention interdisciplinaire en santé publique dans une perspective de santé globale et de développement durable.

Objectifs spécifiques

Au terme du programme, l'étudiant sera en mesure de mettre en pratique les compétences spécifiques à l'intervention en santé publique.

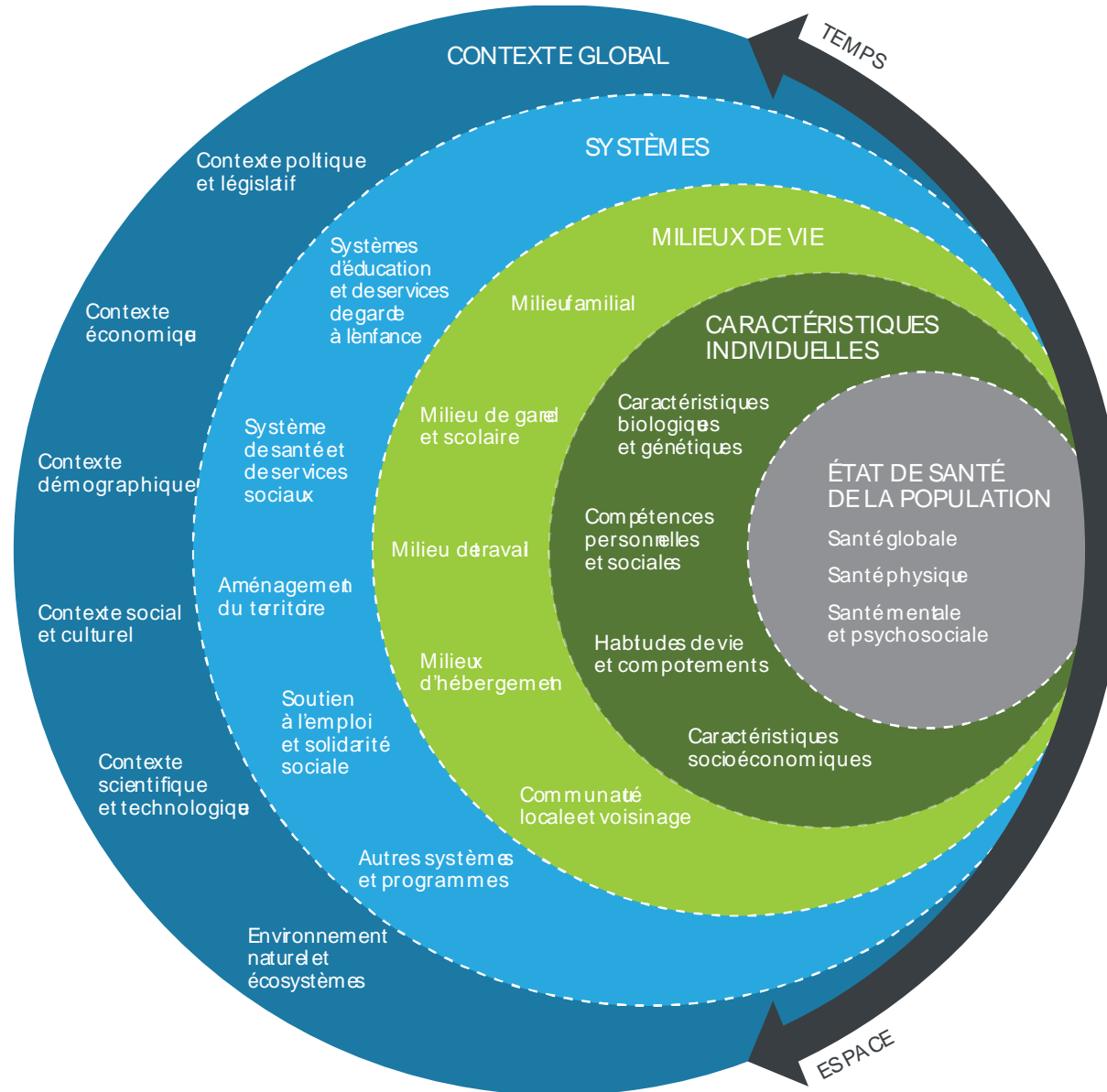
Plus spécifiquement, il sera apte à :

- appliquer de solides connaissances théoriques relatives à l'intervention en santé publique reposant sur les données probantes et les grands principes d'intervention selon l'approche populationnelle et les fonctions de santé publique;
- intervenir, de manière efficace et efficiente, au sein de différents milieux et populations en considérant les déterminants sociaux de la santé et les principes de salutogénèse;
- participer aux étapes de planification, d'évaluation ou d'implantation de programme en santé ou de projets en appliquant des bases méthodologiques et scientifiques;
- poser un regard critique et éthique sur certaines approches et modèles utilisés au Québec et ailleurs, de même que sur sa pratique d'intervention ou son implication en santé publique.

Forces

- Allie la théorie à l'application concrète des stratégies d'intervention en santé publique.
- Chargé(e)s de cours issus des milieux où se pratique l'intervention en santé publique, facilitant ainsi le transfert des connaissances à l'aide d'exemples concrets et de situations réelles d'intervention.
- Certificat hautement d'actualité compte tenu des défis démographiques actuels, comme l'augmentation de la prévalence des maladies chroniques.

Où se pratique l'intervention en santé publique



Conditions d'admission

Base DEC

Être titulaire d'un diplôme d'études collégiales (DEC) ou faire la preuve d'une formation scolaire équivalente au DEC.

Base universitaire

Avoir réussi 30 crédits de niveau universitaire dans un programme (mineure, majeure, certificat, baccalauréat).



Certificat en santé publique : prévention et promotion de la santé

Responsable

Chantal Levesque

chantal.levesque.6@umontreal.ca

514 343-6111 poste 2937

Campus Montréal

Temps plein ou temps partiel

Cours offerts le soir

fep.umontreal.ca/santepublique



Certificat

Sexualité : enjeux de société et pratiques d'intervention

Faculté de l'éducation permanente

Université 
de Montréal et du monde.

Présentation

Conçu pour les professionnels des milieux de l'intervention qui ne se sentent pas à l'aise d'aborder le sujet de la sexualité avec leurs clients de même que pour les étudiants détenant un diplôme d'études collégiales techniques.

Permet d'acquérir des connaissances sur la sexualité, de développer son aisance à discuter de sujets liés à la sexualité et d'améliorer ses compétences pour intervenir adéquatement dans ce contexte.

Objectifs

- Discuter avec aisance et confort des enjeux de société liés à la sexualité;
- appliquer une approche biopsychosociale de la sexualité humaine;
- démontrer les habiletés relationnelles nécessaires à une activité d'éducation ou d'intervention de soutien au regard de la sexualité;
- distinguer les facteurs individuels et collectifs influençant les croyances, les perceptions, les attitudes et les comportements associés à la sexualité;
- adapter ses habiletés d'éducation et d'intervention de soutien au regard de la sexualité en contexte professionnel, en collaboration avec d'autres intervenants.

Forces

- Approche pédagogique axée sur le développement de l'aisance à aborder la sexualité humaine et sur le développement des habiletés nécessaires à l'éducation ou à l'intervention de soutien au regard de la sexualité humaine.
- Chargé(e)s de cours provenant des milieux professionnels et travaillant en interdisciplinarité.
- Certificat créé en collaboration avec les milieux de la santé, de l'éducation, des services sociaux et des organismes communautaires, et répondant aux besoins des milieux.

Secteurs d'emploi

Domaines de la santé, des services sociaux, de l'éducation et des organismes communautaires.

Structure

Bloc 70A Fondements

Obligatoire - 12 crédits.

COURS	TITRE	CR.	COURS	TITRE	CR.
SXS 1000	Sexualité et enjeux de société	3.0	SXS 3000	Conscience réflexive et intervention	3.0
SXS 1001	Développement sexuel et affectif	3.0	SXS 3001	Éducation à la sexualité	3.0

Bloc 70B Approfondissement

Option - Minimum 15 crédits, maximum 18 crédits.

Le cours PSY3012G est obligatoire pour les étudiants détenteurs d'un DEC général.

COURS	TITRE	CR.	COURS	TITRE	CR.
JES 2009	Jeunes et sexualité	3.0	SXS 2003	Sexualité et condition de santé	3.0
PSY 3012G	Méthodes et techniques d'entrevues	3.0	SXS 2003D	Sexualité et condition de santé	3.0
SXS 2000	Identité de genre et diversité sexuelle	3.0	SXS 2004	Éthique sexuelle, droits et responsabilités	3.0
SXS 2001	Diversité culturelle et sexualité	3.0	SXS 2005	Atelier thématique	3.0
SXS 2002	Sexualité et troubles de santé mentale	3.0			

Bloc 70C Cours complémentaires

Option - Minimum 0 crédits, maximum 3 crédits.

COURS	TITRE	CR.	COURS	TITRE	CR.
AEG 3137	Groupe et situation d'aide	3.0	REL 3920	Religions et sexualité	3.0
ANT 1020	Homme/femme : constructions culturelles	3.0	SOL 3404	Rapport de genre et sexualités	3.0
CIN 2112	Cinéma, genre et sexualité	3.0	VIO 2009	Violence familiale et conjugale	3.0
CRI 3401G	Études du phénomène criminel	3.0	VIO 2009D	Violence familiale et conjugale	3.0
CRI 3810G	La délinquance sexuelle	3.0	VIO 2012	Victimisation sexuelle	3.0
MSO 2300G	Promotion et éducation de la santé	3.0			

Conditions d'admission

Base DEC

Être titulaire d'un diplôme d'études collégiales (DEC) technique dans un domaine pertinent au certificat – Soins infirmiers, soins préhospitaliers d'urgence, technique de recherche sociale, technique de travail social, technique d'éducation spécialisée et technique d'intervention en délinquance.

ou

Être titulaire d'un diplôme d'études collégiales général. Admission conditionnelle au suivi du cours PSY3012G Méthodes et techniques d'entrevue.

Base universitaire

Avoir réussi 30 crédits de niveau universitaire dans un programme (mineure, majeure, certificat, baccalauréat).



Certificat en sexualité : enjeux de société et pratiques d'intervention

Responsable

Dominique Trudel

dominique.trudel.2@umontreal.ca

514 343-6111 poste 2844

Campus Montréal

Temps plein ou temps partiel

Cours offerts le soir

fep.umontreal.ca/sexualite

FEP

Une faculté sur mesure

Microprogramme de 1^{er} cycle
Gestion de la qualité de vie
au travail

Faculté de l'éducation permanente

Université 
de Montréal et du monde.

Objectif général

Le programme permettra aux étudiants d'acquérir les connaissances fondamentales et de développer des habiletés professionnelles pour intervenir de façon efficiente en gestion de la qualité de vie au travail.

Objectifs spécifiques

Au terme du programme, l'étudiant sera en mesure de :

- connaître le cadre juridique et normatif relié à la gestion de la qualité de vie au travail;
- décrire les enjeux et les impacts de la santé et de la qualité de vie sur l'individu et sur le milieu de travail;
- planifier toutes les étapes une démarche structurée de promotion de la santé et du mieux-être en milieu de travail;
- participer à l'élaboration, à l'application et à l'évaluation des politiques et des programmes favorisant un climat de travail sain.

Forces

- Opportunité unique de se spécialiser en gestion de la qualité de vie au travail;
- chargé(e)s de cours spécialistes du domaine, ce qui vous permet d'obtenir une formation appliquée et des exemples concrets;
- possibilité d'intégrer ce programme dans un baccalauréat par cumul par le biais d'une concentration au Certificat d'études individualisées;
- formation à temps partiel;
- cours de soir et de fin de semaine. Certains cours seront développés en ligne.

Conditions d'admission

Base DEC

Être titulaire d'un diplôme d'études collégiales (DEC) ou faire la preuve d'une formation équivalente au DEC.

Base universitaire

Avoir réussi 30 crédits de niveau universitaire ou l'équivalent dans un programme (mineure, majeure, certificat, baccalauréat).

Structure

Bloc 70 A – Obligatoire – 9 crédits	
REI1610G	Pratiques de gestion innovantes et mobilisatrices
SPU2310G	Promotion de la santé en milieu de travail
SST2310	Santé psychologique et mieux-être au travail
Bloc 70 B – Option – 6 crédits	
ASA2350G	Leadership et influence
ASA3620G	Mobiliser et gérer une équipe de travail
NUT1970	Activité physique, nutrition et santé
PSY1045	Motivation et émotion
REI1240G	Gestion des ressources humaines
SPU2300G	Promotion et éducation de la santé
SST3340	Leadership et culture en SST



Microprogramme de 1^{er} cycle en gestion de la qualité de vie au travail

Responsable

Mélissa Leboeuf

melissa.leboeuf@umontreal.ca

514 343-6111 poste 2924

Campus Montréal

Temps partiel

Cours offerts le jour et le soir

fep.umontreal.ca/vie-au-travail



Microprogramme de 1^{er} cycle en soins palliatifs et de fin de vie

Responsable

Ignace Olazabal

ji.olazabal@umontreal.ca

514 343-6111 poste 2846

Campus Montréal

Temps plein ou temps partiel

Cours offerts le jour et le soir

fep.umontreal.ca/soins-palliatifs

Faculté de l'éducation permanente

Université 
de Montréal et du monde.