

Université   
de Montréal  
et du monde.

# Pour la communauté étudiante de demain

[admission.umontreal.ca](https://admission.umontreal.ca)



# L'Université de Montréal en chiffres

**600**

programmes  
d'études

**18**

grands domaines  
d'études

**67 000**

étudiantes  
et étudiants\*

**1<sup>er</sup>**

pôle d'enseignement  
supérieur au Québec\*

**top 1%**

des meilleures universités  
parmi quelque  
18 500 établissements  
dans le monde

**Montréal : 1<sup>re</sup>**

ville étudiante  
en Amérique du Nord\*\*

\* L'UdeM et ses écoles affiliées HEC Montréal et Polytechnique Montréal \*\* Quacquarelli Symonds QS, 2025

# L'Université de Montréal et du monde

Montréalaise par ses racines, internationale par vocation, l'Université de Montréal est le cœur d'une grande communauté qui bat au rythme du monde. Que vous soyez sédentaire ou globe-trotteur, les possibilités de côtoyer l'international sont nombreuses. À même le campus ou dans le cadre d'un échange étudiant, le monde est à vous!

**11 000**

étudiantes et étudiants  
internationaux  
issus de 130 pays

**54**

destinations de séjours  
d'études ou de recherche

Suivez le périple d'étudiants  
et étudiantes à l'étranger!

📷 @udem\_international

## Admission inclusive

Ouverte sur le monde, l'UdeM souhaite accueillir des cohortes diversifiées au sein desquelles chaque personne se distingue par la singularité de son parcours. Des projets d'admission inclusive se déploient pour reconnaître l'unicité des étudiants et étudiantes, en plus de générer une richesse culturelle issue de la mixité des origines, des opinions et des expertises.

> [umtl.ca/communautes-noires](https://umtl.ca/communautes-noires)

> [umtl.ca/communautes-autochtones](https://umtl.ca/communautes-autochtones)

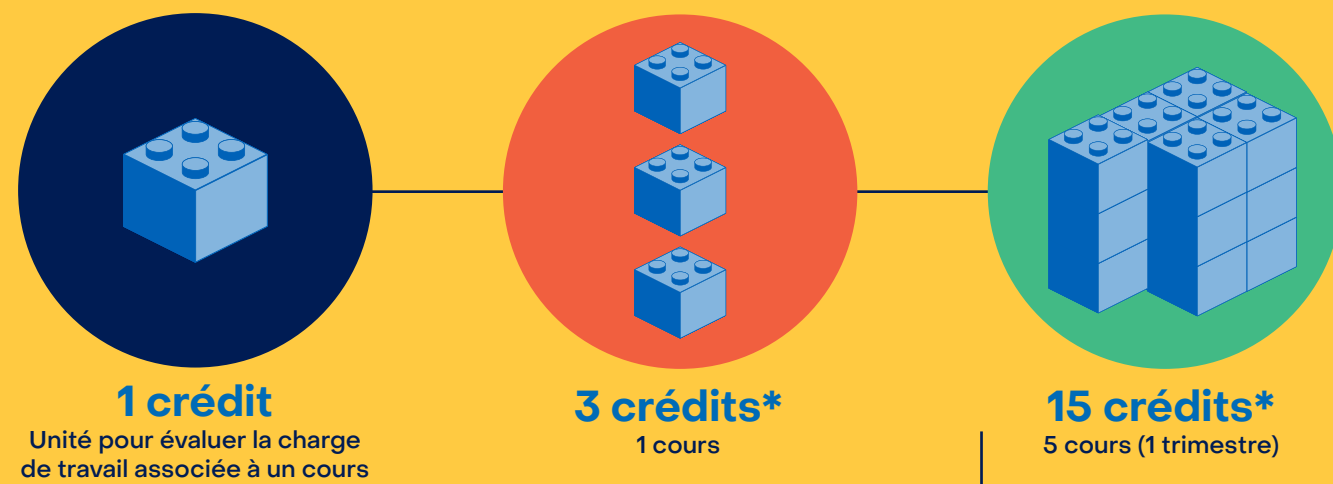
# Cheminer au 1<sup>er</sup> cycle

Le 1<sup>er</sup> cycle est le premier de trois niveaux d'études universitaires. Il existe différents types de programmes d'études au 1<sup>er</sup> cycle, ce qui rend vos possibilités nombreuses et variées, en plus de vous permettre de créer une formation à votre image. Ces différents types de programmes se distinguent surtout par leur durée et leur nombre de crédits.

› [umtl.ca/types-de-programmes](http://umtl.ca/types-de-programmes)

## L'unité de mesure principale est le crédit

Pour qu'un diplôme soit sanctionné, les crédits associés au programme doivent être complétés.



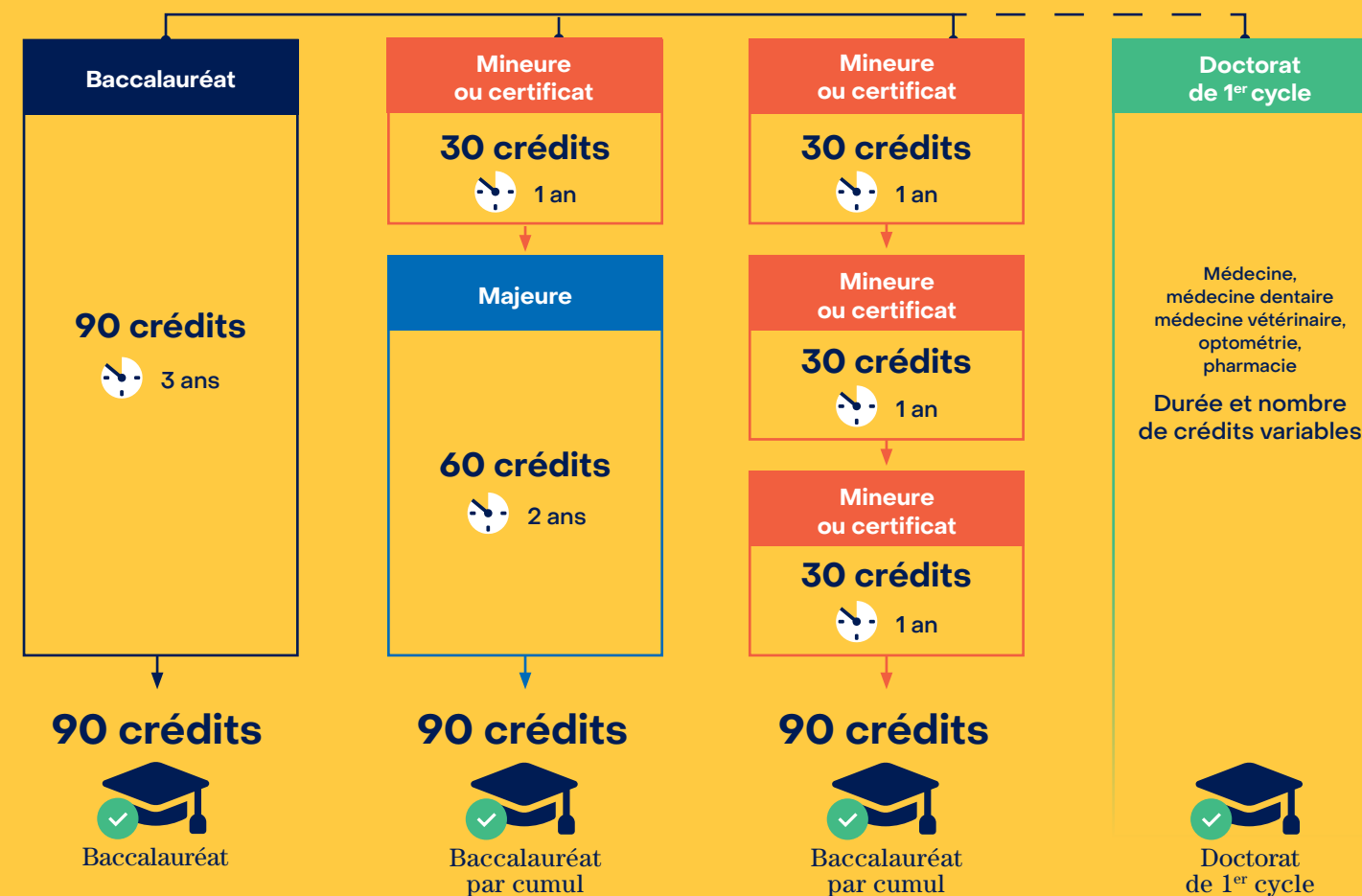
Chaque cycle est subdivisé en plusieurs trimestres d'une durée de 15 semaines durant lesquels vous complétez des cours et accumulez des crédits.



\*Variable selon les programmes \*\* Inscription facultative au 1<sup>er</sup> cycle



La formation la plus courante au 1<sup>er</sup> cycle est le baccalauréat, mais différentes combinaisons de programmes courts permettent d'y parvenir.



## Il existe aussi le microprogramme de 1<sup>er</sup> cycle

Composé de 15 crédits et se réalisant généralement en un trimestre, cette formation complémentaire permet de s'initier à une discipline. Les microprogrammes ne peuvent pas contribuer à composer un baccalauréat.

## Attention!

Une majeure n'est pas l'équivalent d'une *major*. Dans le système universitaire anglo-saxon, la *major* fait référence à un champ de spécialisation alors qu'à l'UdeM, la majeure est un programme court de 60 crédits.



# Cheminer aux cycles supérieurs

**L'UdeM:**  
un moteur de recherche

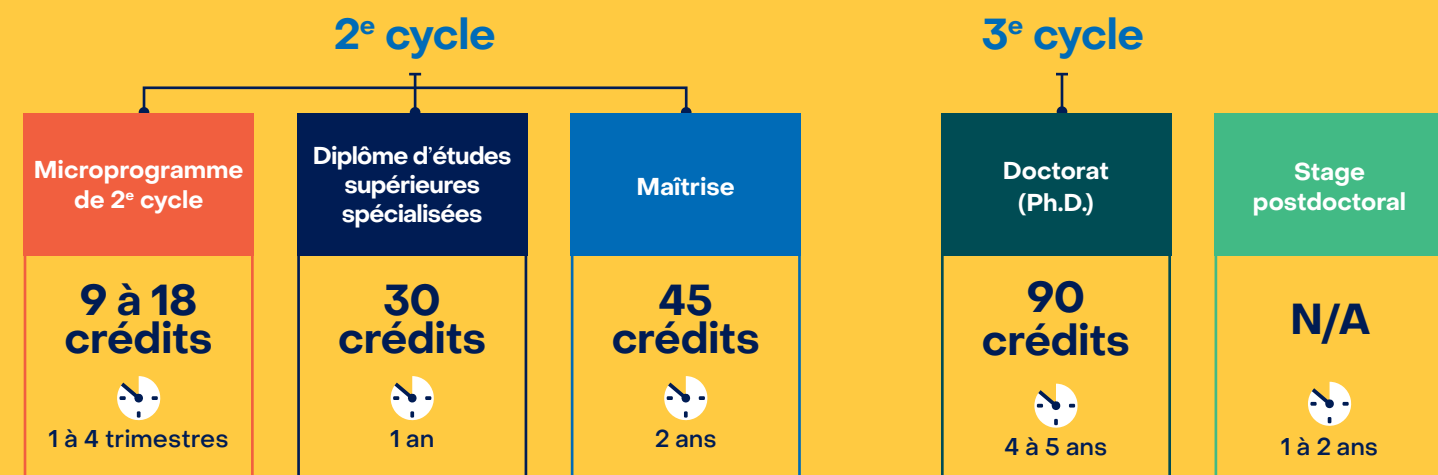
**Montréal**  
capitale canadienne  
de la recherche

**465**  
unités  
de recherche

**660 M\$**  
en revenus  
de recherche

## Des programmes professionnels et de recherche

Les cycles supérieurs comprennent les 2<sup>e</sup> et 3<sup>e</sup> cycles. Il existe différents types de programmes d'études aux cycles supérieurs, certains orientés vers la pratique professionnelle et d'autres vers la recherche.



### Engagez-vous dans des études supérieures une étape à la fois!

Lorsque ces types de programmes existent dans une même discipline, il est possible de les suivre l'un à la suite de l'autre.

## Saviez-vous qu'il existe différents types de maîtrises ?

<b>Maîtrise de recherche</b>	Approfondir une spécialisation et s'initier à la recherche scientifique	Rédaction d'un mémoire	Supervision par une direction de recherche	<b>45 crédits</b>
<b>Maîtrise professionnelle - travail dirigé -</b>	Perfectionner les aptitudes liées à une discipline	Rédaction d'un travail dirigé	Supervision par une direction de recherche	<b>45 crédits</b>
<b>Maîtrise professionnelle - stage -</b>	Développer des capacités d'intervention	Stage en milieu pratique	Supervision en milieu de stage	<b>45 crédits</b>



### Pièces justificatives requises

Certaines maîtrises de recherche ou professionnelles peuvent exiger des pièces à l'appui, telles que des lettres de recommandation ou de motivation. Consultez la description du programme pour connaître les conditions d'admissibilité.

## Direction de recherche

Trouver une direction de recherche est une étape essentielle à l'encadrement et au déploiement d'un projet d'études s'inscrivant dans certains programmes de cycles supérieurs. Fiez-vous à la description de votre programme pour en savoir plus!

› [umtl.ca/direction-recherche](http://umtl.ca/direction-recherche)

## Téléchargez le guide ultime sur les études supérieures



## Une série balado sur les cycles supérieurs

SAISON 1 | Passez à la vitesse supérieure

- É01 Entreprendre des études aux cycles supérieurs
- É04 La recherche et la supervision aux cycles supérieurs
- É06 Les perspectives de carrière

› [umtl.ca/tour-a-tour](http://umtl.ca/tour-a-tour)



9:41



Université de Montréal

Je peux faire une demande à l'université avant d'avoir complété mon DEC ?

Oui ! À ce moment-là, l'admission que vous recevriez à l'UdeM sera conditionnelle à la réussite de votre DEC avant la rentrée.

J'ai un programme précis en tête. Devrais-je avoir un plan B ?

Il est toujours judicieux de faire plus d'un choix, que ce soit parce qu'il s'agit d'un programme contingenté qui requiert une cote R élevée ou simplement pour vous donner plus d'options. Pensez aux disciplines qui vous intéressent et dans lesquelles vous avez de bons résultats qui vous permettent de vous démarquer du groupe.

Je fais quoi s'il me manque des cours préalables ?

Vous devez compléter vos préalables avant d'entrer dans le programme. Vous pouvez les suivre l'été au cégep, à Cégep à distance ou en études libres à l'UdeM. Si plusieurs préalables vous manquent, vous pouvez les faire en compléments de formation à l'université à l'automne ou à l'hiver.

Comment faciliter mon passage d'un DEC technique à un baccalauréat ?

Les passerelles DEC-BAC permettent la reconnaissance de crédits aux titulaires de certains DEC techniques (physiothérapie, informatique, sciences infirmières, etc.) qui font une demande d'admission à un baccalauréat ou un certificat dans la même discipline. [umtl.ca/dec-bac](http://umtl.ca/dec-bac)



## Du cégep à l'université

« Avec mon DEC en poche, l'UdeM m'a ouvert ses portes sur un environnement stimulant, du personnel enseignant passionné et des possibilités infinies. »

**Annabelle**  
Étudiante à la maîtrise en santé publique et diplômée du baccalauréat en sciences infirmières

## Vers le monde du travail

Mondialement reconnu, un diplôme de l'UdeM vous ouvre de nombreuses portes. Avec 450 000 diplômé(e)s partout sur la planète, l'UdeM brille dans les classements d'employabilité.



Les Services à la vie étudiante offrent une variété d'ateliers en vue de vous préparer au marché du travail (rédaction d'un CV, pratique d'entrevue, intégration professionnelle, etc.)  
[umtl.ca/conseils-carriere](http://umtl.ca/conseils-carriere)

### Une carrière, ça se construit !

Le choix de programme est une étape importante, mais qui ne définit pas votre carrière. Voyez votre diplôme comme une clé à de nombreuses opportunités. Il est une ressource qui vous aidera à ouvrir vos horizons professionnels en adéquation avec vos forces, vos valeurs et vos champs d'intérêt.

Faites le plein d'expérience pratique durant vos études

**220**  
programmes avec stages

**10 300**  
stagiaires par année

**\$**  
plusieurs stages sont rémunérés

Les stages représentent des situations d'apprentissage expérientiel et de transfert de connaissances, en plus d'occasions de collaborer avec les milieux de pratique et la communauté.



### Mettez votre expérience à profit!

Faire reconnaître ses acquis, c'est gagnant et gratuit ! La démarche de reconnaissance des acquis expérientiels pourrait vous permettre d'accélérer ou de faciliter votre parcours universitaire grâce à l'évaluation de votre potentiel puis, le cas échéant, de vos compétences et expériences.

[umtl.ca/reconnaissance-acquis-experientiels](http://umtl.ca/reconnaissance-acquis-experientiels)



## Votre parcours vers l'UdeM en 7 étapes

Cheminez à travers le processus d'admission en toute quiétude pour paver la route à un parcours universitaire à votre image :

1

### Explorer

ses champs d'intérêt, ses affinités avec les différents domaines d'études et ses possibilités de cheminement dans des disciplines connexes

2

### Consulter

les exigences d'admission telles que les préalables, les tests et entrevues, les seuils et dates limites (variables d'un programme à l'autre)

3

### Déposer

une demande d'admission avec un ou plusieurs choix de programmes puis téléverser les documents requis



**30 minutes ou moins**

pour faire sa demande d'admission

4

### Suivre

son dossier d'admission grâce aux communications et aux notifications qui accompagnent en douceur l'évolution de sa candidature

5

### Accepter

son offre d'admission pour réserver sa place et célébrer !

6

### S'inscrire

à ses cours en fonction de son cheminement de programme

7

### Préparer

sa rentrée grâce aux nombreuses ressources d'intégration et aux activités d'accueil !

### Inscription ≠ admission

L'inscription concrétise votre place dans les cours qui composeront votre horaire, selon la structure du programme. C'est une étape qui survient généralement au mois de mai (pour les parcours débutant au trimestre d'automne) pour laquelle vous recevrez de l'information en temps et lieu.

### Visionnez nos capsules d'aide à l'inscription !

[umtl.ca/videos-inscription](https://umtl.ca/videos-inscription)

# La vie étudiante

Dès votre première année à l'Université de Montréal, profitez d'une ambiance électrisante, d'une franche camaraderie et d'activités thématiques pour créer vos meilleurs souvenirs en compagnie d'une communauté accueillante. Durant tout votre passage à l'UdeM, les opportunités de réseautage, de rencontres, d'entraide et de vie sociale vous souriront.

> [umtl.ca/la-vie-etudiante](http://umtl.ca/la-vie-etudiante)



## Semaine d'accueil

Découvrez votre université et son monde



## Parrainage et marrainage étudiant

Intégrez-vous naturellement à votre environnement



## Jumelage interlinguistique

Ouvrez-vous sur le monde



## 4@7

Toutes les raisons sont bonnes pour connecter et réseauter



## Matches des Carabins

Venez encourager vos équipes de football, hockey, soccer, rugby et volleyball



## Regroupements étudiants

Le groupe de vos rêves n'existe pas? À vous de le créer!



## Party 2<sup>e</sup> étage

Entrez dans la danse de cette soirée signature



## Cuisine étudiante

Recettes et entraide: mettez la main à la pâte



## Bazar étudiant

Magasinez à petits prix et en mode réemploi



## Ateliers culturels, Ciné-Campus, troupes étudiantes

Exprimez votre créativité

## Expérience première année

Dès votre premier jour parmi nous (voire avant!), plongez dans la vie étudiante que vous avez toujours imaginée. Les Services à la vie étudiante vous réservent un accueil vibrant avec des ateliers, des événements culturels et un calendrier d'activités diversifié. De la radio CISM aux articles de Quartier Libre, des spectacles aux regroupements étudiants, chaque jour est une nouvelle opportunité de créer des souvenirs.

> [umtl.ca/experience-etudiante](http://umtl.ca/experience-etudiante)

# Vos bons coûts

## Les droits de scolarité par trimestre

1<sup>er</sup> cycle

2 111,74 \$

2<sup>e</sup> cycle

2 111,74 \$

3<sup>e</sup> cycle

2 111,74 \$

Ces totaux sont des estimations pour un trimestre d'études à temps plein de 15 crédits. Ils ne prennent pas en compte les autres coûts tels les frais d'assurances, de résidence, de transport, de manuels, etc.

## Le financement: comptez sur nous!



### Bourse Perspective Québec

À toutes les sessions, ces bourses de 2500\$ sont offertes aux étudiantes et étudiants québécois qui ont complété un trimestre à temps plein dans certains programmes d'études en enseignement, en santé et en technologies de l'information.

> [umtl.ca/bourse-perspective](http://umtl.ca/bourse-perspective)



### Répertoire de bourses

Cette ressource est une mine d'information pour naviguer parmi toutes les bourses offertes et, grâce à des filtres raffinés, trouver celle qui correspond à votre profil.

> [umtl.ca/bourses](http://umtl.ca/bourses)



### Emploi étudiant

Profitez de la flexibilité de votre horaire universitaire en occupant un emploi étudiant. Sur le campus ou hors campus, les possibilités seront nombreuses pour rehausser votre curriculum vitæ, accumuler de l'argent de poche, développer des compétences ou élargir votre réseau professionnel.

> [umtl.ca/emploi-etudiant](http://umtl.ca/emploi-etudiant)

# Le logement

Il n'y a rien de tel que de se sentir chez soi!

## Les résidences ZUM au cœur du campus

À seulement deux pas de vos cours, du métro, des pistes cyclables, de nos services et de notre centre d'activité physique, vivez au cœur du campus et cultivez l'art du vivre-ensemble dans des résidences universitaires abordables qui bénéficient d'une sécurité 24/7.

› [zumresidences.ca](http://zumresidences.ca)

**1 123**

chambres

**2**

tours dont  
1 réservée  
aux filles

**450 \$**

par mois pour  
un studio simple

**8 mois**

durée de location  
(chauffé, meublé, éclairé,  
connecté)

**1<sup>er</sup> mars**

**Réservez votre place.  
Faites vite, elles sont limitées!**



## Créer son nid à l'extérieur du campus

Le service du Logement hors campus vous propose une panoplie de ressources qui vous aideront à trouver votre chez-vous idéal.

› [umtl.ca/logement-hors-campus](http://umtl.ca/logement-hors-campus)

# Venez nous rencontrer!

**Dimanche**  
27 octobre 2024

**Dimanche**  
26 janvier 2025

# Portes ouvertes

**La communauté vous attend,  
c'est un rendez-vous!**

› [umtl.ca/evenements](http://umtl.ca/evenements)





# Une journée dans la vie d'une étudiante

Suivez le quotidien d'Anne-Sophie, étudiante au baccalauréat en psychologie

7h00

Réveil

7h30

## Séance d'entraînement au CEPSUM



**Bon à savoir!** Tout membre de la communauté udemienne a automatiquement accès aux installations sportives et bénéficie de rabais intéressants sur la salle d'entraînement et les autres activités.  
> [cepsum.ca](http://cepsum.ca)

8h30

Cours sur le développement de l'enfant

10h00

Pause au café étudiant Psychic

10h15

Retour en classe

12h00

Dîner au soleil sur l'esplanade de la place Publique

13h00

Pas de cours, direction Bibliothèque des lettres et sciences humaines pour étudier pour mon cours de psychopathologie

16h00

4@7 avec mon association étudiante  
📍 La Brunante!

20h00

Retour à la maison

« J'ai choisi l'UdeM pour les services, la proximité et la vie de campus. »

**Anne-Sophie**  
Étudiante au baccalauréat en psychologie



## Horaires des cours

Durée habituelle d'une séance de cours :  
**3 heures**

Fréquence habituelle d'un cours :  
**1 fois/semaine pendant 15 semaines**

Plages horaires habituelles :

- 8 h 30 à 11 h 30
- 13 h à 16 h
- 16 h à 19 h
- 19 h à 22 h

Charge de travail habituelle par semaine pour 1 cours :

- 3 heures en classe
- 6 heures d'études à la maison
- Total de 9 heures

## L'aventure se poursuit!

Pour plus d'incursions dans le quotidien étudiant, suivez-nous sur Instagram et abonnez-vous sur notre infolettre mensuelle!

📍 @umontreal.futuretudiant  
> [umtl.ca/infolettre](http://umtl.ca/infolettre)



# Vivre le campus

## Une université à votre service et à votre santé

Véritable ville dans la ville, le campus de la montagne est enraciné au cœur d'un quartier où tout est à votre disposition. Services, cliniques de santé, activités et commodités sont facilement accessibles à distance de marche ou de vélo. Cet écosystème de ressources – la plupart offertes pour et par la communauté universitaire – vous permet de vous épanouir pleinement et de connecter avec des pairs qui vous ressemblent.

Connectés à des pôles de mobilité multifonctionnels, nos campus de Laval, Brossard, Saint-Hyacinthe ainsi que le MIL sont un prolongement du campus principal.



CAMPUS PRINCIPAL



CAMPUS MIL



CAMPUS LAVAL / BROSSARD



CAMPUS SAINT-HYACINTHE



- Centre sportif
- Clinique de kinésiologie



- Clinique d'urgence mineure et consultation médicale
- Consultation en nutrition
- Consultation en physiothérapie
- Consultation en psychologie
- Conseils carrière
- Information scolaire et professionnelle
- Orientation scolaire et professionnelle
- Soutien à l'apprentissage



- Résidences étudiantes



- Bureau du registraire
- Centre de la petite enfance
- Droits de scolarité
- Programmes études-travail
- Service de l'admission et du recrutement
- Service du Logement hors campus
- Soutien à la communauté étudiante internationale
- Soutien aux personnes étudiantes en situation de handicap
- UdeM français



- Clinique dentaire



- Centre de langues
- Service d'appui à la formation interdisciplinaire et à la réussite étudiante



- Café-Bar La Brunante
- Centre de l'engagement étudiant
- Centre étudiant des Premiers Peuples
- Clinique juridique
- Fédération des associations étudiantes
- Librairie
- Place Publique
- Studio de télé

- Clinique universitaire de la vision
- UdeM international



### LÉGENDE



Café étudiant



Cafétéria



Bibliothèque



Prêt d'équipements techniques



Forêt nourricière



Rucher



Serres, jardins et plantations



Aide financière et bourses



Salle de concert



Salle de spectacle



Salle de cinéma



Centre d'exposition



Radio CISM 89,3



Vélos en libre-service (BIXI)



Station de métro

# Programmes d'études

## Tracez un parcours universitaire à la hauteur de vos aspirations en explorant nos programmes d'études

### Au cœur de votre exploration

Les descriptions de programmes sont une mine d'information sur tout ce qui touche de près ou de la loin la formation :

Structure du programme | Aperçu des cours | Perspectives de carrière | Droits de scolarité | Exigences d'admission | Témoignages | Vidéos

› [umtl.ca/programmes](#)

### Légende

**1CYC** : programme de 1<sup>er</sup> cycle

**CSUP** : programme de cycles supérieurs

## Aménagement

- Aménagement | **CSUP**
- Aménagement, opt. Conservation du patrimoine bâti | **CSUP**
- Aménagement, opt. Design, création et innovation | **CSUP**
- Aménagement, opt. Design urbain | **CSUP**
- Aménagement, opt. Montage et gestion de projets d'aménagement | **CSUP**
- Aménagement, opt. Théories en design | **CSUP**
- Aménagement, opt. Ville, territoire, paysage | **CSUP**
- Architecture | **1CYC** | **CSUP**
- Architecture de paysage | **1CYC** | **CSUP**
- Conservation du patrimoine bâti | **CSUP**
- Design de jeux | **CSUP**
- Design d'intérieur | **1CYC** | **CSUP**
- Design industriel | **1CYC**
- Design des jardins | **1CYC**
- Mobilité, transport et urbanisme | **CSUP**
- Montage et gestion de projets d'aménagement | **CSUP**
- Urbanisme | **1CYC** | **CSUP**

## Arts et sciences

### Lettres et sciences humaines

- Affaires publiques et internationales | **CSUP**
- Archéologie classique | **CSUP**
- Arts, création et technologies | **CSUP**
- Arts et lettres | **1CYC**
- Cinéma et arts médiatiques | **1CYC**
- Cinéma, jeu vidéo, télévision et arts médiatiques | **CSUP**
- Créativité, innovation et entrepreneuriat | **1CYC**
- Cultures, sociétés et religions | **1CYC**
- Cultures visuelles | **1CYC**
- Écriture de scénario et création littéraire | **1CYC**
- Édition numérique | **CSUP**
- Enseignement de la philosophie au collégial | **CSUP**
- Enseignement de l'espagnol, langue seconde | **CSUP**
- Enseignement de l'histoire au collégial | **CSUP**
- Éthique et droit | **1CYC**
- Études allemandes | **1CYC** | **CSUP**
- Études allemandes dans le contexte européen | **CSUP**
- Études allemandes et Histoire | **1CYC**
- Études anglaises | **1CYC** | **CSUP**
- Études arabes | **1CYC**
- Études asiatiques | **1CYC**
- Études catalanes | **1CYC**
- Études cinématographiques | **1CYC** | **CSUP**
- Études classiques | **1CYC** | **CSUP**
- Études du jeu vidéo | **1CYC**
- Études du jeu vidéo (Cinéma) | **CSUP**
- Études est-asiatiques | **1CYC**
- Études européennes | **CSUP**
- Études hispaniques | **1CYC** | **CSUP**
- Études individualisées | **CSUP**
- Études internationales | **1CYC** | **CSUP**
- Études italiennes | **1CYC**
- Études juives | **CSUP**
- Études latino-américaines | **1CYC**
- Études médiévales | **1CYC**
- Études néo-helléniques | **1CYC**
- Études québécoises | **1CYC**
- Études religieuses | **1CYC** | **CSUP**
- Études télévisuelles | **1CYC**
- Exploration de l'histoire | **1CYC**
- Exploration en sciences humaines et sociales | **1CYC**
- Histoire | **1CYC** | **CSUP**
- Histoire ancienne | **CSUP**
- Histoire de l'art | **1CYC** | **CSUP**
- Histoire et Études classiques | **1CYC**
- Humanités numériques | **1CYC** | **CSUP**
- Jeu vidéo | **1CYC**
- Langue espagnole et cultures hispaniques | **1CYC**
- Langue et culture allemandes | **1CYC**

- Langue et culture anglaises | **1CYC**
- Langue et culture arabes | **1CYC**
- Langue et culture catalanes | **1CYC**
- Langue et culture chinoises | **1CYC**
- Langue et culture coréennes | **1CYC**
- Langue et culture de la Grèce moderne | **1CYC**
- Langue et culture grecques | **1CYC**
- Langue et culture innues | **1CYC**
- Langue et culture italiennes | **1CYC**
- Langue et culture japonaises | **1CYC**
- Langue et culture latines | **1CYC**
- Langue et culture russes | **1CYC**
- Langue portugaise et cultures lusophones | **1CYC**
- Langues modernes | **1CYC**
- Lettres et sciences humaines | **1CYC**
- Linguistique | **1CYC** | **CSUP**
- Littérature | **CSUP**
- Littérature comparée | **1CYC** | **CSUP**
- Littératures de langue française | **1CYC** | **CSUP**
- Littératures de langue française et Linguistique | **1CYC**
- Littératures de langue française et Philosophie | **1CYC**
- Littératures de langues anglaise et française | **1CYC**
- Muséologie | **CSUP**
- Philosophie | **1CYC** | **CSUP**
- Philosophie et Études classiques | **1CYC**
- Religions, spiritualités et pratiques d'intervention | **1CYC**
- Science politique et Philosophie | **1CYC**
- Sciences cognitives | **1CYC**
- Sciences des religions | **1CYC** | **CSUP**
- Sciences humaines appliquées | **CSUP**
- Spiritualité et santé | **CSUP**
- Théologie | **1CYC** | **CSUP**
- Théologie pratique | **CSUP**
- Traduction | **1CYC** | **CSUP**
- Traduction 3<sup>e</sup> langue | **1CYC**

- Psychologie – Recherche et intervention, opt. Psychologie du travail et des organisations | **CSUP**
- Psychologie et Sociologie | **1CYC**
- Récits et médias autochtones | **CSUP**
- Relations ethniques | **1CYC**
- Relations industrielles | **1CYC** | **CSUP**
- Relations industrielles – Dynamique des relations du travail | **CSUP**
- Relations industrielles – Gestion de la diversité dans les organisations | **CSUP**
- Relations industrielles – Gestion stratégique des ressources humaines | **CSUP**
- Relations industrielles – Perspectives internationales | **CSUP**
- Relations industrielles – Santé et mieux-être au travail | **CSUP**
- Santé et sécurité du travail | **CSUP**
- Science politique | **1CYC** | **CSUP**
- Sciences de la population | **1CYC**
- Sciences de l'information – Archivistique et bibliothéconomie | **CSUP**
- Sciences de l'information – Recherche | **CSUP**
- Sécurité et études policières | **1CYC**
- Sécurité intérieure | **CSUP**
- Service social | **CSUP**
- Société, politiques publiques et santé | **CSUP**
- Sociologie | **1CYC** | **CSUP**
- Statistiques sociales | **CSUP**
- Travail social | **1CYC** | **CSUP**
- Actuariat | **1CYC** | **CSUP**
- Administration des systèmes informatiques | **1CYC**
- Analyse d'affaires – technologies de l'information | **1CYC**
- Analyses environnementales et industrielles | **CSUP**
- Bio-informatique | **1CYC**
- Biologie (Sciences) | **1CYC** | **CSUP**
- Biophysique et physiologie moléculaire | **CSUP**
- Biostatistique | **CSUP**
- Chimie | **1CYC** | **CSUP**
- Environnement et développement durable | **CSUP**
- Environnement, société et transitions | **1CYC**
- Exploration de technologies informatiques | **1CYC**
- Finance | **1CYC**
- Finance mathématique et computationnelle | **CSUP**
- Fondements et pratiques en sciences sociales et santé | **1CYC**
- Géographie | **1CYC** | **CSUP**
- Géographie environnementale | **1CYC**
- Géomatique et cartographie dynamique | **CSUP**
- Gestion et sécurité des systèmes d'information | **1CYC**
- Gestion internationale | **1CYC**
- Informatique | **1CYC** | **CSUP**
- Informatique appliquée | **1CYC**

### Programmes d'accueil

- Année préparatoire | **1CYC**
- Arts et sciences | **1CYC**
- Baccalauréats 4 ans | **1CYC**
- Compléments de formation | **1CYC**

### Sciences sociales et psychologie

- Action communautaire | **1CYC**
- Administration sociale | **CSUP**
- Analyse des mégadonnées en sciences humaines et sociales | **1CYC**
- Anthropologie | **1CYC** | **CSUP**
- Archivistique | **1CYC**
- Communication (Sciences) | **1CYC** | **CSUP**
- Communication et Politique | **1CYC**
- Communication médiatique | **CSUP**
- Communication organisationnelle | **CSUP**
- Communication politique | **CSUP**
- Criminalistique et information | **CSUP**
- Criminologie | **1CYC** | **CSUP**
- Criminologie – Analyse criminologique | **CSUP**
- Criminologie – Intervention criminologique | **CSUP**
- Démographie | **1CYC** | **CSUP**
- Démographie et Statistique | **1CYC**
- Direction et leadership | **1CYC**
- Économie (Sciences) | **1CYC** | **CSUP**
- Économie et Politique | **1CYC**
- Études autochtones | **1CYC**
- Études classiques et Anthropologie | **1CYC**
- Études du phénomène criminel | **1CYC**
- Études féministes, des genres et des sexualités | **1CYC** | **CSUP**
- Exploration en sciences économiques | **1CYC**
- Gestion de l'information numérique | **1CYC**
- Gestion de projets | **1CYC**
- Gestion des opérations et de la logistique | **1CYC**
- Gestion des ressources humaines | **1CYC**
- Journalisme | **CSUP**
- Justice et victimes | **CSUP**
- Marketing | **1CYC**
- Neuropsychologie clinique | **CSUP**
- Neuroscience cognitive | **1CYC**
- Pratiques de la communication | **1CYC**
- Psychoéducation | **1CYC** | **CSUP**
- Psychologie | **1CYC** | **CSUP**
- Psychologie, opt. Neuropsychologie clinique | **CSUP**
- Psychologie, opt. Psychologie clinique | **CSUP**
- Psychologie, opt. Psychologie du travail et organisations | **CSUP**
- Psychologie – Recherche et intervention, opt. Neuropsychologie clinique | **CSUP**
- Psychologie – Recherche et intervention, opt. Psychologie clinique | **CSUP**

- Mathématiques | **1CYC** | **CSUP**
- Mathématiques et Économie | **1CYC**
- Mathématiques et Informatique | **1CYC**
- Mathématiques et Physique | **1CYC**
- Multimédia | **1CYC**
- Planification financière personnelle | **1CYC**
- Physique | **1CYC** | **CSUP**
- Physique et Informatique | **1CYC**
- Physique médicale | **CSUP**
- Programmation | **1CYC**
- Programmation Internet | **1CYC**
- Sciences des données | **1CYC**
- Statistique | **CSUP**
- Synthèse et architectures moléculaires | **CSUP**

## Droit

- Droit | **1CYC** | **CSUP**
- Droit canadien | **CSUP**
- Droit – *Common law* nord-américaine | **CSUP**
- Droit – Fiscalité | **CSUP**
- Droit de la citoyenneté, de l'immigration et des réfugiés | **CSUP**
- Droit des affaires | **CSUP**
- Droit des technologies de l'information | **CSUP**
- Droit et travail | **CSUP**
- Droit international | **CSUP**
- Droit international (avec mémoire) | **CSUP**
- Droit international (avec travail dirigé) | **CSUP**
- Droit notarial | **CSUP**
- Droit, opt. *Common law* comparée | **CSUP**
- Droit, opt. Droit des affaires | **CSUP**
- Droit, opt. Droit des affaires (avec mémoire) | **CSUP**
- Droit, opt. Droit des affaires dans un contexte de globalisation | **CSUP**
- Droit, opt. Droit privé comparé | **CSUP**
- Réglementation canadienne et québécoise de l'immigration | **CSUP**

## Éducation permanente

- ACCÈS – FEP | **1CYC**
- Coopération et solidarité internationales | **1CYC**
- Création et gestion de contenus | **1CYC**
- Créativité et innovation | **1CYC**
- Criminologie | **1CYC**
- Droit | **1CYC**
- Enquête et renseignement | **1CYC**
- Études individualisées (ès arts) | **1CYC**
- Études individualisées (ès sciences) | **1CYC**
- Financement des organismes à but non lucratif | **1CYC**
- Français langue seconde – Culture, études et travail | **1CYC**
- Gérontologie | **1CYC**
- Gestion appliquée à la police et à la sécurité | **1CYC**

- Gestion de la qualité de vie au travail | **1CYC**
- Gestion des services de santé et des services sociaux | **1CYC**
- Gestion et intégration de l'intelligence artificielle | **1CYC**
- Intelligence artificielle au travail: utilisation responsable | **1CYC**
- Intervention auprès des jeunes – Fondements et pratiques | **1CYC**
- Intervention en déficience intellectuelle et en troubles du spectre de l'autisme | **1CYC**
- Intervention en dépendances | **1CYC**
- Intervention psychoéducatve | **1CYC**
- Journalisme | **1CYC**
- Journalisme multiplateforme | **1CYC**
- Leadership pour militaires | **1CYC**
- Optimisation des affaires et intelligence artificielle | **1CYC**
- Publicité et communication créative | **1CYC**
- Rédaction professionnelle | **1CYC**
- Relations industrielles | **1CYC**
- Relations publiques | **1CYC**
- Santé et sécurité du travail | **1CYC**
- Santé mentale | **1CYC**
- Santé mentale – Fondements et pratiques d'intervention | **1CYC**
- Santé publique | **1CYC**
- Sexualité – Enjeux de société et pratiques d'intervention | **1CYC**
- Soins palliatifs et de fin de vie | **1CYC**
- Traduction 1 | **1CYC**
- Traduction 2 | **1CYC**
- Victimologie | **1CYC**

## Médecine

- Analyse des mégadonnées en santé | **CSUP**
- Audiologie | **CSUP**
- Biochimie | **CSUP**
- Biochimie clinique | **CSUP**
- Biochimie et médecine moléculaire | **1CYC**
- Bio-informatique | **CSUP**
- Biologie moléculaire | **CSUP**
- Biotechnologie appliquée au milieu industriel | **CSUP**
- Conseil génétique | **CSUP**
- Embryologie et développement | **CSUP**
- Ergothérapie | **1CYC** | **CSUP**
- Éthique clinique | **CSUP**
- Expertise en sciences de la santé | **CSUP**
- Génétique médicale | **CSUP**
- Génétique moléculaire | **CSUP**
- Génie biomédical | **CSUP**
- Génomique humaine | **CSUP**
- Gestion de la douleur chronique | **CSUP**
- Histopathologie moléculaire | **CSUP**
- Kinésiologie | **1CYC** | **CSUP**

- Kinésiologie – Sciences de l'activité physique | **CSUP**
- Médecine | **1CYC**
- Médecine cellulaire et moléculaire | **CSUP**
- Microbiologie et immunologie | **1CYC** | **CSUP**
- Neurosciences | **1CYC** | **CSUP**
- Nutrition | **1CYC** | **CSUP**
- Orthophonie | **CSUP**
- Pathologie et biologie cellulaire | **CSUP**
- Perfusion extracorporelle | **CSUP**
- Pharmacogénomique | **CSUP**
- Pharmacologie | **CSUP**
- Pharmacologie, opt. Pharmacologie clinique | **CSUP**
- Physiologie | **CSUP**
- Physiologie moléculaire, cellulaire et intégrative | **CSUP**
- Physiothérapie | **1CYC** | **CSUP**
- Physiothérapie – Rééducation périnéale et pelvienne | **CSUP**
- Physiothérapie avancée en neuro –musculosquelettique | **CSUP**
- Sciences biomédicales | **1CYC** | **CSUP**
- Sciences cliniques | **CSUP**
- Sciences de l'orthophonie et de l'audiologie | **CSUP**
- Sciences de la réadaptation | **CSUP**
- Sciences psychiatriques et addictologie | **CSUP**
- Virologie et immunologie | **CSUP**

## Médecine dentaire

- Médecine dentaire | **1CYC** | **CSUP**
- Médecine dentaire – Dentisterie pédiatrique | **CSUP**
- Médecine dentaire – Orthodontie | **CSUP**
- Médecine dentaire – Résidence multidisciplinaire | **CSUP**
- Médecine dentaire – Sciences buccodentaires | **CSUP**
- Médecine dentaire stomatologie – Résidence approfondie | **CSUP**

## Médecine vétérinaire

- Internat de perfectionnement en sciences appliquées vétérinaires | **CSUP**
- Médecine vétérinaire | **1CYC**
- Médecine vétérinaire – Animaux de compagnie | **CSUP**
- Médecine vétérinaire – Biomédecine vétérinaire | **CSUP**
- Médecine vétérinaire – Diagnostic en laboratoire | **CSUP**
- Médecine vétérinaire – Interface animal-homme-environnement et santé | **CSUP**
- Médecine vétérinaire – Internat de perfectionnement en sciences appliquées vétérinaires | **CSUP**
- Médecine vétérinaire – Interventions en santé publique vétérinaire | **CSUP**
- Médecine vétérinaire – Pathologie vétérinaire | **CSUP**
- Médecine vétérinaire – Sciences cliniques vétérinaires | **CSUP**
- Médecine vétérinaire – Sciences vétérinaires | **CSUP**
- Technologie et innocuité des aliments | **1CYC**

## Musique

- Accès aux études universitaires en musique | **1CYC**
- Composition et arrangement jazz | **1CYC**
- Jazz et musiques du monde | **1CYC**
- Médiation de la musique | **CSUP**
- Musique | **1CYC** | **CSUP**
- Musique – Arts | **1CYC**
- Musique – Composition | **1CYC**
- Musique – Composition pour l'écran et la scène | **CSUP**
- Musique – Interprétation | **CSUP**
- Musique – Interprétation chant classique | **1CYC**
- Musique – Interprétation instruments classiques | **1CYC**
- Musique – Interprétation jazz | **1CYC**
- Musique – Musicologie | **1CYC**
- Musique – Répertoire d'orchestre | **CSUP**
- Musique, opt. Accompagnement au piano | **CSUP**
- Musique, opt. Composition et création sonore | **CSUP**
- Musique, opt. Composition pour l'écran | **CSUP**
- Musique, opt. Direction d'orchestre | **CSUP**
- Musique, opt. Interprétation | **CSUP**
- Musique, opt. Interprétation et composition jazz | **CSUP**
- Musiques, histoire et sociétés | **1CYC**
- Musiques numériques | **1CYC** | **CSUP**

## Optométrie

- Optométrie | **1CYC** | **CSUP**
- Optométrie – Basse vision | **CSUP**
- Optométrie – Intervention en déficience visuelle | **CSUP**
- Optométrie – Sciences de la vision | **CSUP**
- Orientation et mobilité en déficience visuelle | **CSUP**
- Réadaptation en déficience visuelle | **CSUP**

## Pharmacie

- Développement du médicament | **CSUP**
- Gestion en pharmacie d'officine | **CSUP**
- Pharmacie | **1CYC**
- Pharmacothérapie avancée | **CSUP**
- Pratique en pharmacie communautaire | **CSUP**
- Pratique pharmaceutique avancée | **CSUP**
- Recherche, développement et évaluation du médicament | **CSUP**
- Sciences biopharmaceutiques | **1CYC**
- Sciences pharmaceutiques | **CSUP**
- Sciences pharmaceutiques, opt. Médicament et santé des populations | **CSUP**
- Soins pharmaceutiques | **CSUP**
- Soins pharmaceutiques aux aînés | **CSUP**

## Santé publique

- Administration des services de santé | **CSUP**
- Administration des services de santé, opt. Administration sociale | **CSUP**
- Administration des services de santé, opt. Administration des services infirmiers | **CSUP**
- Analyse et évaluation des interventions en santé | **CSUP**
- Analyse et évaluation des services, organisations et systèmes de santé | **CSUP**
- Bioéthique | **CSUP**
- Environnement, santé et gestion des catastrophes | **CSUP**
- Épidémiologie | **CSUP**
- Évaluation des technologies de la santé | **CSUP**
- Gestion de la qualité et de la sécurité des patients | **CSUP**
- Hygiène du travail | **CSUP**
- Santé environnementale et santé au travail | **CSUP**
- Santé environnementale mondiale | **CSUP**
- Santé mondiale | **CSUP**
- Santé numérique | **CSUP**
- Santé publique | **CSUP**
- Santé publique environnementale et sécurité du travail | **1CYC**
- Santé publique pour cadres et professionnels en exercice | **CSUP**
- Sécurité du travail et santé publique | **1CYC**
- Toxicologie et analyse du risque | **CSUP**

## Sciences de l'éducation

- Administration de l'éducation | **CSUP**
- Administration de l'éducation (D.Éd.) | **CSUP**
- Éducation préscolaire et enseignement primaire | **1CYC**
- Éducation, opt. Éducation préscolaire et enseignement primaire | **CSUP**
- Éducation, opt. Enseignement des langues | **CSUP**
- Éducation, opt. Générale | **CSUP**
- Éducation, opt. Orthopédagogie | **CSUP**
- Éducation, opt. Pédagogie universitaire des sciences de la santé | **CSUP**
- Éducation, opt. Pratiques et enjeux éducatifs actuels | **CSUP**
- Enseignement | **1CYC**
- Enseignement au secondaire | **CSUP**
- Enseignement de la culture et de la citoyenneté québécoises au secondaire | **1CYC**
- Enseignement de l'éducation physique et à la santé | **1CYC**
- Enseignement de l'univers social au secondaire | **1CYC**
- Enseignement des langues | **CSUP**
- Enseignement des langues secondes | **CSUP**

- Enseignement des mathématiques au secondaire | **1CYC**
- Enseignement des sciences et des technologies au secondaire | **1CYC**
- Enseignement du français au secondaire | **1CYC**
- Enseignement du français langue seconde | **1CYC**
- Enseignement du français par la littérature jeunesse | **CSUP**
- Enseignement en adaptation scolaire | **1CYC**
- Enseignement supérieur | **CSUP**
- Évaluation des compétences | **CSUP**
- Formation à l'enseignement postsecondaire | **CSUP**
- Intégration pédagogique du numérique | **CSUP**
- Leadership et gestion des établissements scolaires | **CSUP**
- Orthopédagogie | **CSUP**
- Pédagogie universitaire des sciences de la santé | **CSUP**
- Pratiques et enjeux éducatifs actuels | **CSUP**
- Sciences de l'éducation | **CSUP**

## Sciences infirmières

- Intégration en sciences infirmières | **1CYC**
- Pratique avancée – Expertise clinique | **CSUP**
- Pratique avancée – Expertise clinique et intervention | **CSUP**
- Pratique avancée – Formation infirmière | **CSUP**
- Pratique avancée – Formation infirmière et intervention | **CSUP**
- Pratique avancée – Gestion de proximité | **CSUP**
- Pratique avancée – Gestion de proximité et intervention | **CSUP**
- Sciences infirmières | **CSUP**
- Sciences infirmières – Développement des pratiques infirmières | **CSUP**
- Sciences infirmières – Formation initiale | **1CYC**
- Sciences infirmières – Leadership et gestion des services infirmiers | **CSUP**
- Sciences infirmières – Pratique spécialisée | **CSUP**
- Sciences infirmières – Soins palliatifs et de fin de vie | **CSUP**
- Sciences infirmières (DEC-bac) | **1CYC**

# Cursus

### Trouvez votre voie

Faites le test Cursus et découvrez vos domaines d'intérêt ainsi que les profils professionnels qui correspondent à vos traits de personnalité afin de choisir des programmes d'études qui vous stimulent !

› [umtl.ca/cursus](https://umtl.ca/cursus)



# Affiniti

### Connaissez-vous toutes vos options ?

Grâce à Affiniti, explorez les programmes 100 % compatibles avec votre profil en fonction de vos champs d'intérêt, de votre cheminement préuniversitaire et de votre cote R.

› [umtl.ca/affiniti](https://umtl.ca/affiniti)

# Statistiques d'admission

## Automne 2024

Les statistiques d'admission sont données à titre indicatif. Les cotes de rendement collégial (CRC ou cotes R) présentées ici témoignent de la diversité des candidatures qui choisissent de venir laisser leur marque à l'Université de Montréal. L'excellence des candidatures est un gage de la qualité de nos programmes ainsi que du perfectionnement de nos expertises à la lumière des défis contemporains.

L'étude des dossiers s'effectue sur la base de l'excellence du dossier scolaire, dont la cote R fait foi. Une cote R égale ou supérieure à celle de la dernière personne admise de l'année précédente ne garantit pas l'admission l'année suivante. Les programmes suivis d'un astérisque (\*) sont ceux dont l'évaluation du dossier d'admission est, entre autres, basée sur les résultats scolaires et sur les résultats à l'examen CASPer. Les programmes suivis d'un obèle (†) ne présentent pas de cotes R minimales, car ils participent au projet Profil global (> [umont.ca/motivation](http://umont.ca/motivation)). Les programmes suivis d'un dièse (#) sont ceux dont l'évaluation du dossier d'admission est, entre autres, basée sur les résultats scolaires, ainsi que sur des tests, des auditions et, dans certains cas, une entrevue. Les statistiques d'admission représentent une agrégation de données de tous les baccalauréats de la Faculté de musique. L'Université de Montréal se réserve le droit de modifier, sans préavis, les informations contenues dans cette publication.

### PROGRAMMES D'ÉTUDES À CAPACITÉ D'ACCUEIL LIMITÉE COLLÉGIAL

PROGRAMMES D'ÉTUDES	COTE R MINIMALE <sup>1</sup>	COTE R MAXIMALE <sup>2</sup>	COTE R MOYENNE <sup>3</sup>	DEMANDES	PLACES
Architecture	31,488	37,280	<b>32,915</b>	401	51
Architecture de paysage	25,025	35,005	<b>28,578</b>	155	37
Biochimie et médecine moléculaire	26,828	37,824	<b>30,863</b>	586	90
Biologie (Sciences)	27,125	38,123	<b>30,613</b>	511	84
Cinéma et arts médiatiques	26,533	35,200	<b>29,637</b>	147	39
Communication (Sciences)	23,004	34,481	<b>27,530</b>	174	39
Criminologie	28,183	34,940	<b>30,375</b>	510	77
Design d'intérieur	28,372	33,520	<b>29,686</b>	197	35
Design industriel	22,905	36,396	<b>25,659</b>	150	44
Droit	31,505	38,058	<b>33,168</b>	1133	264
Écriture de scénario et création littéraire	24,217	35,135	<b>28,855</b>	74	31
Éducation préscolaire et enseignement primaire – Campus Laval	22,096	34,596	<b>26,850</b>	203	75
Éducation préscolaire et enseignement primaire – Campus Montréal	22,224	34,709	<b>26,909</b>	320	122
Enseignement de la culture et de la citoyenneté québécoises au secondaire	23,332	33,921	<b>27,269</b>	17	13
Enseignement de l'éducation physique et à la santé	25,500	37,095	<b>27,967</b>	192	42
Enseignement de l'univers social au secondaire	23,016	35,096	<b>26,910</b>	105	30
Enseignement des mathématiques au secondaire	24,311	34,323	<b>29,427</b>	49	25
Enseignement des sciences et des technologies au secondaire	26,074	35,877	<b>30,455</b>	37	14
Enseignement du français au secondaire	23,122	35,767	<b>28,496</b>	78	34
Enseignement du français langue seconde	23,074	32,020	<b>27,708</b>	31	18
Enseignement en adaptation scolaire – Campus Laval	22,096	32,276	<b>26,474</b>	116	47
Enseignement en adaptation scolaire – Campus Montréal	22,096	33,373	<b>26,366</b>	166	62
Ergothérapie*	28,942	38,159	<b>32,699</b>	574	98
Études internationales	28,388	35,235	<b>30,772</b>	334	60
Kinésiologie†	–	36,218	<b>29,960</b>	521	127
Médecine dentaire*	34,819	38,415	<b>35,984</b>	367	35
Médecine vétérinaire – Campus Rimouski	33,545	37,361	<b>35,181</b>	193	7
Médecine vétérinaire – Campus Saint-Hyacinthe	33,545	37,244	<b>35,188</b>	310	36
Médecine* (cote R des candidats convoqués en entrevue)	33,007	38,206	<b>35,238</b>	1655	201
Microbiologie et immunologie	26,301	37,661	<b>30,339</b>	566	103
Neurosciences cognitives	27,521	37,161	<b>30,666</b>	471	168
Neurosciences	29,419	37,825	<b>33,014</b>	559	74
Nutrition*†	–	38,415	<b>32,356</b>	408	62
Optométrie† (cote R des candidats convoqués en entrevue)	–	38,415	<b>35,646</b>	368	18
Pharmacie*	33,926	38,415	<b>35,670</b>	822	108
Physiothérapie*	32,759	38,159	<b>34,815</b>	858	71
Psychoéducation	27,741	35,558	<b>29,931</b>	352	80
Psychologie – Campus Laval	26,515	35,235	<b>29,169</b>	320	70
Psychologie – Campus Montréal	26,515	37,825	<b>29,914</b>	738	168
Relations industrielles	22,231	32,973	<b>26,509</b>	179	68
Sciences biomédicales	29,480	38,415	<b>32,719</b>	812	113
Sciences biopharmaceutiques	29,180	37,018	<b>31,806</b>	495	72
Sciences infirmières (Formation initiale) – Campus Laval	24,500	36,254	<b>29,044</b>	204	75
Sciences infirmières (Formation initiale) – Campus Montréal	24,500	37,576	<b>29,785</b>	427	96
Sciences infirmières (DEC–BAC) – Campus Laval	24,500	32,544	<b>26,708</b>	96	60
Sciences infirmières (DEC–BAC) – Campus Montréal	24,500	31,880	<b>26,195</b>	188	93
Sécurité et études policières	24,145	32,985	<b>27,418</b>	115	46
Travail social – Campus Laval	27,007	33,480	<b>28,994</b>	210	48
Travail social – Campus Montréal	27,617	33,897	<b>29,691</b>	367	55
Urbanisme	24,880	35,801	<b>28,521</b>	159	38

### AUTRES PROGRAMMES D'ÉTUDES COLLÉGIAL

PROGRAMMES D'ÉTUDES	COTE R MINIMALE <sup>4</sup>	COTE R MAXIMALE <sup>2</sup>	COTE R MOYENNE <sup>3</sup>
Anthropologie	22,000	36,322	<b>27,697</b>
Bio-informatique	25,000	36,921	<b>29,267</b>
Chimie	22,000	37,044	<b>29,300</b>
Communication et Politique	23,000	35,235	<b>27,912</b>
Démographie et Statistique	22,000	36,231	<b>28,380</b>
Économie et Politique	24,000	34,745	<b>28,096</b>
Éthique et droit	26,500	31,643	<b>29,229</b>
Études allemandes	20,000	31,440	<b>28,314</b>
Études anglaises	20,000	29,706	<b>25,421</b>
Études asiatiques	22,000	33,295	<b>26,506</b>
Études classiques	22,000	36,231	<b>27,555</b>
Études classiques et Anthropologie	22,000	36,231	<b>28,704</b>
Études hispaniques	20,000	32,515	<b>27,448</b>
Géographie environnementale	22,000	36,426	<b>27,667</b>
Histoire	22,000	36,231	<b>28,017</b>
Histoire de l'art	19,000	33,510	<b>27,029</b>
Histoire et Études classiques	22,000	36,231	<b>27,600</b>
Informatique	25,000	38,159	<b>29,161</b>
Linguistique	22,000	36,231	<b>28,800</b>
Littérature comparée	20,000	34,563	<b>31,046</b>
Littératures de langue française et Philosophie	22,000	33,282	<b>28,587</b>
Littératures de langue française	22,000	36,322	<b>29,359</b>
Littératures de langue française et Linguistique	22,000	35,333	<b>29,639</b>
Littératures de langues anglaise et française	22,000	35,885	<b>28,632</b>
Mathématiques	22,000	38,159	<b>30,176</b>
Mathématiques et Économie	22,000	35,057	<b>28,239</b>
Mathématiques et Informatique	25,000	38,159	<b>30,287</b>
Mathématiques et Physique	22,000	38,123	<b>30,542</b>
Musique*	22,485	38,123	<b>29,282</b>
Philosophie	22,000	36,135	<b>28,508</b>
Philosophie et Études classiques	22,000	29,111	<b>27,499</b>
Physique	22,000	38,123	<b>30,054</b>
Physique et Informatique	25,000	35,642	<b>30,247</b>
Psychologie et Sociologie	24,000	34,745	<b>27,299</b>
Santé publique environnementale et sécurité du travail	21,000	36,231	<b>28,715</b>
Science politique	24,000	36,526	<b>28,486</b>
Science politique et Philosophie	24,000	34,696	<b>29,929</b>
Sciences économiques	22,000	33,836	<b>26,963</b>
Sociologie	22,000	35,096	<b>26,538</b>
Traduction	22,000	36,231	<b>27,891</b>

<sup>1</sup> Cote R la plus basse parmi toutes les personnes admises sur la base d'études collégiales en date du 11 juillet 2024.

<sup>2</sup> Cote R la plus élevée parmi toutes les personnes admises sur la base d'études collégiales en date du 11 juillet 2024.

<sup>3</sup> Moyenne des cotes R de toutes les personnes admises sur la base d'études collégiales en date du 11 juillet 2024.

<sup>4</sup> Cote R minimale exigée pour l'admission d'automne 2024 sur la base d'études collégiales.

Les statistiques de cotes R évoluent!

Consultez les statistiques d'admission les plus à jour et planifiez votre projet d'études



# Le petit UdeM : lexique pratique

## Admission

Étape qui consiste à déposer une demande d'admission dans un programme d'études.

## Centre étudiant

Plateforme qui vous permet de faire le suivi de votre demande d'admission après l'avoir déposée.

## Code d'accès

Fourni par l'UdeM, cet identifiant unique vous permet d'accéder aux plateformes et outils informatiques. Il peut être formé de la lettre « p » suivie de sept chiffres, ou encore de deux lettres suivies de cinq chiffres.

## Compte visiteur

Si vous n'avez pas de compte UdeM, ce compte vous permet de déposer une demande d'admission et d'accéder au Centre étudiant.

## Inscription

Étape qui consiste à s'inscrire aux cours qui formeront son horaire au trimestre d'études souhaité.

## Temps partiel

Au 1<sup>er</sup> cycle, vous étudiez à temps partiel si votre inscription à des cours totalise moins de 12 crédits pour un trimestre. Aux cycles supérieurs, votre inscription devra totaliser moins de 9 crédits à l'automne ou à l'hiver et moins de 6 crédits à l'été.

## Temps plein

Au 1<sup>er</sup> cycle, vous étudiez à temps plein si votre inscription à des cours totalise 12 crédits et plus pour un trimestre. Aux cycles supérieurs, votre inscription devra totaliser 9 crédits et plus à l'automne ou à l'hiver et 6 crédits et plus à l'été.

## Trimestre

Ou plus communément appelé « session ». L'année universitaire s'étend sur 12 mois et comporte trois trimestres d'environ 15 semaines chacun :

### Automne

→ Du 1<sup>er</sup> septembre au 31 décembre

### Hiver

→ Du 1<sup>er</sup> janvier au 30 avril

### Été (facultatif au 1<sup>er</sup> cycle)

→ Du 1<sup>er</sup> mai au 15 août

À noter que les dates officielles de début des cours peuvent varier.

## UNIP

Jumelé à votre code d'accès, ce mot de passe vous permet d'accéder aux systèmes informatiques.

**Pour en savoir plus,  
visitez le**

**> [umtl.ca/glossaire](http://umtl.ca/glossaire)**

# Mon carnet d'adresses

Peu importe vos préoccupations ou vos questionnements, on se fera un plaisir de vous accompagner de manière personnalisée.

## L'admission au 1<sup>er</sup> cycle

→ Le Service de l'admission et du recrutement  
> [admission.umontreal.ca](mailto:admission.umontreal.ca)  
> [/nous-joindre](#)

## L'admission aux cycles supérieurs

→ Les Études supérieures et postdoctorales  
> [esp-admission@esp.umontreal.ca](mailto:esp-admission@esp.umontreal.ca)  
> [esp.umontreal.ca](mailto:esp.umontreal.ca)

## Les droits de scolarité

→ Le Service des droits de scolarité  
> [fraisscol@fin.umontreal.ca](mailto:fraisscol@fin.umontreal.ca)

## L'inscription aux cours

→ Le Bureau du registraire  
> [registraire.umontreal.ca/etudes-et-services/inscription-choix-de-cours](http://registraire.umontreal.ca/etudes-et-services/inscription-choix-de-cours)

→ Votre TGDE (technicien(ne) en gestion des dossiers étudiants)

> [registraire.umontreal.ca/nous-joindre/personnes-ressources-facultaires-tgde](http://registraire.umontreal.ca/nous-joindre/personnes-ressources-facultaires-tgde)

## Le financement

→ L'Aide financière et bourses  
> [financementetudes@sve.umontreal.ca](mailto:financementetudes@sve.umontreal.ca)

## Les démarches d'immigration

→ UdeM international  
> [international.umontreal.ca/equipe-immigration](http://international.umontreal.ca/equipe-immigration)  
> [immigration@umontreal.ca](mailto:immigration@umontreal.ca)

## Des pépins informatiques

→ Les Technologies de l'information  
> [ti.umontreal.ca/besoin-daide/soutien-informatique](http://ti.umontreal.ca/besoin-daide/soutien-informatique)

## Les exigences de français

→ UdeM français  
> [français-exigences@umontreal.ca](mailto:français-exigences@umontreal.ca)

## L'expérience première année

→ L'Accueil et soutien à la communauté étudiante  
> [accueil@sve.umontreal.ca](mailto:accueil@sve.umontreal.ca)

## L'engagement étudiant

→ Le Centre de l'engagement étudiant  
> [engagement@sve.umontreal.ca](mailto:engagement@sve.umontreal.ca)

## Le sport d'excellence

→ Les Carabins  
> [carabins.umontreal.ca](http://carabins.umontreal.ca)

## Les mesures d'adaptation

→ Le Soutien aux personnes étudiantes en situation de handicap  
> [soutienhandicap@sve.umontreal.ca](mailto:soutienhandicap@sve.umontreal.ca)

## Étudiant(e) international(e)

→ Le Soutien à la communauté étudiante internationale  
> [scei@sve.umontreal.ca](mailto:scei@sve.umontreal.ca)

## Étudiant(e) autochtone

→ Centre étudiant des Premiers Peuples  
> [premierspeuples@sve.umontreal.ca](mailto:premierspeuples@sve.umontreal.ca)

## Un parent aux études

→ Parents-étudiants UdeM  
> [parentsetudiants@sve.umontreal.ca](mailto:parentsetudiants@sve.umontreal.ca)



**Visitez-nous!**

[admission.umontreal.ca](https://admission.umontreal.ca)

[@umontreal.futurstudent](https://www.instagram.com/umontreal.futurstudent)



CETTE BROCHURE EST IMPRIMÉE  
SUR DU PAPIER 100% RECYCLÉ.

Après son utilisation, merci de la déposer  
dans un bac de récupération pour lui  
donner une nouvelle vie.